



ARCHIPEL

STICHTING VOOR | OPENBAAR | PRIMAIR | ONDERWIJS



Schoolplan 2011 - 2015

Obs. De Vossestaart

Schoolgegevens:	
Brinnummer:	12NI
Directeur:	J.J. Luesink
Adjunct directeur:	
Adres hoofdvestiging:	Dorpsstraat 40, 6964AB Hall
Contact school:	Tel.0313-652046 E-mail: vossestaart@archipelprimair.nl Website:www.vossestaart.nl
Bevoegd gezag:	Bestuur Stichting Archipel
Adres bevoegd gezag:	Postbus 4091 7200 BB Zutphen
Contactpersoon:	J. Scholten
Contact bevoegd gezag:	Tel. 0575-596120 Website: www.archipelprimair.nl

Instemming met en vaststelling van het schoolplan

Verklaring

Hierbij verklaart de medezeggenschapsraad van bovengenoemde school in te stemmen met het schoolplan 2011-2015.

.....

Voorzitter
naam: G. van BeeK

.....

secretaris
naam: B. Pieters

Hall, 24-10-2011

Verklaring

Het bevoegd gezag van bovengenoemde school heeft het schoolplan 2011 - 2015 vastgesteld.

Namens het bevoegd gezag:

.....

Voorzitter College van Bestuur
J. Scholten

.....

Lid College van Bestuur
H.A. Mulder

Zutphen, 26-10-2011

Inhoudsopgave

- 1. Inleiding**
 - 1.1 Doel en functie van het schoolplan
 - 1.2 Procedure voor het opstellen en vaststellen van het schoolplan
 - 1.3 Verwijzingen naar documenten
 - 1.4 Samenhang met de schoolgids
 - 1.5 Evaluatie van het schoolplan

- 2. Bestuur**
 - 2.1 Gegevens van het bestuur
 - 2.2 Organogram van het bestuur
 - 2.3 Bestuursfilosofie en bestuurlijke doelen
 - 2.4 Externe omgeving
 - 2.5 Sponsorbeleid
 - 2.6 Medezeggenschap

- 3. Schoolbeschrijving**
 - 3.1 Gegevens van de school
 - 3.2 De leerlingenpopulatie
 - 3.3 Personeelsgegevens
 - 3.4 Situering van de school
 - 3.5 Toekomstige ontwikkelingen

- 4. Organisatie en beleid binnen de school en communicatie**
 - 4.1 Organogram van de school
 - 4.2 School- en klassenorganisatie
 - 4.3 Toelating, verwijzing en verwijdering
 - 4.4 Taakbeleid
 - 4.5 Communicatie
 - 4.6 Dienstverlening
 - 4.7 Schooladministratie en procedures
 - 4.8 Ontwikkelthema's organisatie, beleid en communicatie

- 5. Onderwijskundig beleid**
 - 5.1 Visie van de school
 - 5.2 Missie van de school
 - 5.3 Identiteit en profilering
 - 5.4 Leerstofaanbod
 - 5.5 Leertijd
 - 5.6 Pedagogisch klimaat en schoolklimaat
 - 5.7 Didactisch handelen
 - 5.8 Zorg en begeleiding
 - 5.9 Informatie- en communicatietechnologie (ICT)
 - 5.10 Ontwikkelthema's onderwijskundig beleid

- 6. Kwaliteitsbeleid**
 - 6.1 Kwaliteitszorgsysteem op school
 - 6.2 Opbrengsten
 - 6.3 Schematisch overzicht m.b.t. methodevervanging
 - 6.4 Ontwikkelthema's kwaliteitsbeleid

- 7. Personeelsbeleid**
 - 7.1 Personeelsbeleid op schoolniveau en gesprekscyclus
 - 7.2 Arbobeleid
 - 7.3 Ontwikkelthema's personeelsbeleid

- 8. Financiën**
- 8.1 Begroting
- 8.2 Huisvesting
- 8.3 Extra externe geldstromen
- 8.4 Interne geldstromen
- 8.5 Ontwikkelthema's financieel beleid

- 9. Klachtenregeling**

- 10. Educatief centrum**

- 11. Projecten en experimenten**

- 12. Uitwerking beleidsvoornemens 2011 - 2015**
- 12.1 Meerjarenplanning 2011-2015
- 12.2 Ontwerp jaarplan 2011-2012

Bijlage

Jaarlijkse aanvullingen om te bespreken met de MR en in te sturen naar de onderwijsinspectie

Inleiding

1.1. Doel en functie van het schoolplan

Het schoolplan is een beleidsdocument voor een periode van vier jaar, 2011 - 2015. Hierin zijn de strategische visie en de beleidskeuzen op **hoofdpijnen** vastgelegd. Het schoolplan bevat een beschrijving van het beleid met betrekking tot de kwaliteit van het onderwijs dat binnen de school wordt gevoerd, en omvat in elk geval het onderwijskundig beleid, het personeelsbeleid en het beleid met betrekking tot de bewaking en verbetering van de kwaliteit van het onderwijs. Het schoolplan omvat mede het beleid ten aanzien van de aanvaarding van materiële bijdragen of geldelijke bijdragen, niet zijnde ouderbijdragen of op de onderwijswetgeving gebaseerde bijdragen, indien het bevoegd gezag daarbij verplichtingen op zich neemt waarmee de leerlingen binnen de schooltijden en tijdens de activiteiten die worden georganiseerd onder verantwoordelijkheid van het bevoegd gezag, alsmede tijdens het overblijven, zullen worden geconfronteerd (sponsoring). Het schoolplan kan op een of meer scholen voor basisonderwijs en een of meer scholen voor ander onderwijs van hetzelfde bevoegd gezag betrekking hebben (art 12 WPO). Daarnaast worden eigen specifieke beleidskeuzes beschreven.

Schematisch weergegeven hebben we de volgende documenten.

- SCHOOLPLAN (art 12 WPO)
inclusief meerjarenoverzicht beleidsvoornemens
- JAARPLAN (idem)
1 of 2 A-viertjes
met mogelijkheden van verdieping per beleidsitem voor het komend schooljaar
- JAARVERSLAG (art. 171 WPO)
bestuursverslag (verslag investeringen, financiering, personeelsbezetting en beschrijving van de belangrijkste risico's en onzekerheden)
jaarrekening (exploitatie rekening)
overige gegevens
- SCHOOLGIDS (art 13 WPO)
informatie voor ouders, verzorgers en leerlingen over de werkwijze van de school.

Het schoolplan wordt geconcretiseerd in jaarplannen en jaarbegrotingen. In een jaarplan wordt in geoperationaliseerde termen (SMART - principes) beschreven welke (verbeter)doelstellingen de school wil bereiken in het betreffende schooljaar. Er wordt beschreven welke activiteiten worden ondernomen om de doelstellingen te realiseren. Er wordt hierbij aangegeven wie betrokken zijn bij de uitvoering, wanneer de activiteiten plaatsvinden en wat daarvoor nodig is. Jaarlijks zullen de verander- en verbeteronderwerpen van het betreffende schooljaar worden geëvalueerd door directie en team en in een aantal gevallen ook met bestuur, mr en ouders.

Beleidsvoornemens/-plannen dienen SMART te worden geformuleerd. Dat betekent:

- **Specifiek:** concreet (Gaat het om een relevant verbeterdoel?)
- **Meetbaar:** evalueerbaar (Is het beoogde resultaat voldoende meetbaar omschreven?)
- **Acceptabel:** instemming van betrokkenen (Is er voldoende draagvlak voor de beoogde verbetering?)
- **Realistisch:** haalbaar (Is de kans op succes groot?)
- **Tijdsgebonden:** gepland in tijd (Is er voldoende tijd gepland?)

Het doel van dit schoolplan is:

- Het schoolplan is een beleidsdocument dat we gebruiken om de kwaliteit van het onderwijs op onze school **op hoofdpijnen** beschrijven.
Deze beschrijving is het beginpunt van onderwijsverbeteringen die de school gaat doorvoeren. (zie ook hoofdstuk 6.)
- Het plan geeft duidelijkheid over de planning en sturing voor de komende jaren
- Het geeft de mogelijkheid om gestelde doelen in de ontwikkeling te evalueren

De functie van het schoolplan

Het schoolplan is in eerste instantie een intern kwaliteitsinstrument om de school houvast te bieden bij de gemaakte beleidskeuzes en bij de verdere planning van de uitvoering van het beleid. We

willen inzichtelijk maken waar de school nu staat en waar we de komende vier jaar naar toe willen en op welke wijze. In tweede instantie dient het schoolplan om verantwoording af te leggen aan het eigen bevoegd gezag, aan de inspectie van het onderwijs en aan de ouders en andere belanghebbenden.

1.2 De procedure voor het opstellen en vaststellen van het schoolplan

Door het bestuur is een format voor het schoolplan vastgesteld, namelijk het format *Schoolplan 2011-2015* van de IJsselgroep. Uitgaande van dit raamwerk werkt de directie met de teamleden aan de totstandkoming van dit plan. Het is van groot belang om het team erbij te betrekken. Ook de inspectie gaat na of de leerkrachten weten wat er in het schoolplan staat en of ze daarin gekend zijn. De medezeggenschapsraad is al in een vroeg stadium betrokken bij de totstandkoming van het schoolplan en stemt uiteindelijk in met het schoolplan.

Er wordt gebruik gemaakt van de resultaten van een eigen sterkte-zwakke analyse en een kwaliteitsanalyse (de Archipel-Airview), eventueel aangevuld met andere instrumenten.

Tevredenheidpeilingen onder ouders, leerlingen en medewerkers, de uitkomsten van de laatste inspectiebezoeken en een analyse van de opbrengsten van de school worden ook gebruikt bij het opstellen van het schoolplan, evenals de evaluatie van het vorige schoolplan.

Over het schoolplan heeft tussentijds overleg plaats met het schoolbestuur. Het bestuur stelt het schoolplan uiteindelijk vast.

1.3 Verwijzingen naar documenten

Het meerjarige beleid dat in het schoolplan is geformuleerd is gebaseerd op de volgende bovenschoolse beleidsdocumenten:

- a. Het strategische beleidsplan 2011-2015
- b. Het actuele managementstatuut
- c. Het Integraal personeelsbeleidsplan (beleid, instroom, personeelsontwikkeling, personeelszorg, uitstroom, bekwaamheidsdossier, functiemix)
- d. Het ICT beleid van het bestuur
- e. Het Jaarverslag 2010 van het bestuur
- f. Het document Kwaliteitsbeleid (Aantoonbaar Beter Onderwijs: de Archipel-airview)
- g. Het veiligheidsplan
- h. Arbo beleidsplan
- i. Klachtenregeling: reglement vertrouwenspersoon
- j. De begroting 2011 van het bestuur
- k. Statuut en Reglementen Medezeggenschap
- l. Document "Communicatielijnen binnen Archipel"
- m. Convenant/samenwerkingsovereenkomst buitenschoolse opvang
- n. Regeling toelating/verwijdering (format vos/abb)
- o. Protocol toelating/verwijzing lgf-leerlingen
- p. Document evenredige vertegenwoordiging van vrouwen in de schoolleiding

De documenten zijn op school aanwezig en voor betrokkenen te raadplegen

1.4 Samenhang met de schoolgids

Ieder jaar ontvangen de ouders van de kinderen een schoolgids die geldt voor het betreffende schooljaar. De schoolgids informeert o.a. over de onderwijsdoelen, behaalde onderwijsresultaten en de wijze waarop de verplichte onderwijstijd wordt benut (bv. een berekening van het (gem.)aantal uren onderwijs per groep per schooljaar), over de hoogte van de ouderbijdrage en over de manier waarop deze wordt besteed. Het bevat ook informatie over de manier waarop de school de zorg voor het jonge kind en de zorg leerlingen met specifieke onderwijsbehoeften vormgeeft en hoe de zorg voor leerlingen waarvoor een leerlinggebonden financiering (LGF) beschikbaar is vorm krijgt. Verder beschrijft het hoe de veiligheid (fysieke en sociale) op school wordt gegarandeerd en de wijze waarop de overblijfmogelijkheid wordt georganiseerd. Daarnaast beschrijft de schoolgids de rechten en plichten van alle bij de school betrokken partijen, evenals de toegang tot de klachtenregeling. Aanbevolen wordt om in de schoolgids informatie op te nemen over de schoolorganisatie, de groepsindeling en de personele invulling. Deelname aan projecten en/of experimenten met instemming van de MR.

Vermelding van geplande activiteiten en festiviteiten is ook verplicht.

1.5 Evaluatie van het schoolplan

Jaarlijks wordt aan het begin van het schooljaar een nieuw actiejaarplan vastgesteld. Dit actiejaarplan is gebaseerd op de meerjarenplanning (zie 12.1). In juni wordt het actiejaarplan tijdens een studiemiddag met het gehele team geëvalueerd en worden opbrengsten vastgelegd in borgingsdocumenten. Om te zorgen voor een daadwerkelijk goede borging van vastgesteld beleid, worden de thema's uit deze documenten opnieuw regelmatig geagendeerd in het daaropvolgende actiejaarplan. Nog niet gerealiseerde actiepunten krijgen indien nodig een plek in het nieuwe actiejaarplan.

2 Bestuur

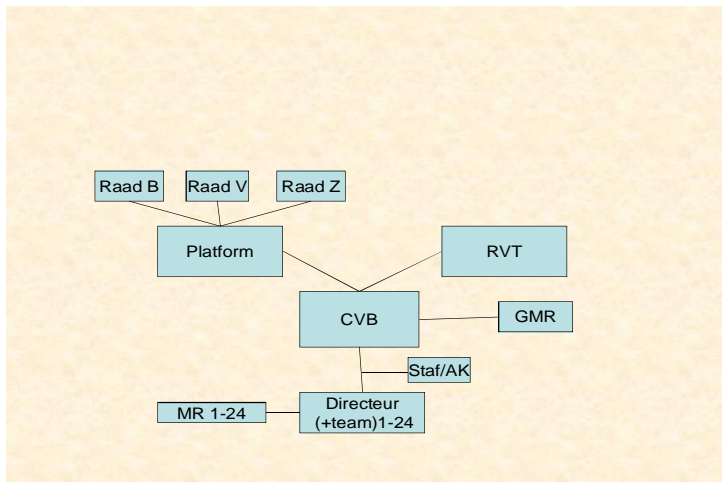
2.1 Gegevens van het bestuur

Onze school valt onder het bevoegd gezag van Stichting Archipel. Daaronder ressorteren in totaal 22 basisscholen en 1 sbo school in de gemeenten Brummen, Voorst en Zutphen. De school is verbonden met de GMR van Stichting Archipel.

Contactgegevens van het bestuur:

Stichting Archipel
Hogestraatje 3
Postbus 4091
7200 BB Zutphen
Tel. 0575-596120
info@archipelprimair.nl
www.archipelprimair.nl

2.2 Organogram van het bestuur



De eindverantwoordelijkheid voor de stichting berust bij het college van bestuur (CVB). Er wordt toezicht op het bestuur gehouden door de raad van toezicht (RVT, intern toezicht) en door een platform met de wethouders van de 3 gemeenten Brummen, Voorst en Zutphen (extern toezicht). Iedere school heeft een directeur. De directeur is, binnen de vastgestelde kaders, verantwoordelijk voor zijn of haar school. CVB en directeuren komen regelmatig bijeen in het managementoverleg. Daarnaast bestaan functionele werkgroepen voor de beleidsvoorbereiding. Managementoverleg en werkgroepen adviseren aan het CVB. Directeuren en CVB worden bij hun werkzaamheden ondersteund door het stafbureau. De administratie is deels uitbesteed aan een administratiekantoor (AK). De gemeenschappelijke medezeggenschapsraad (GMR) is verantwoordelijk voor de medezeggenschap op bestuursniveau, ofwel voor aangelegenheden alle scholen betreffende. De verdeling van taken en bevoegdheden tussen RVT en CVB is vastgelegd in de statuten van de stichting. De verdeling van taken en bevoegdheden tussen CVB en directeuren is vastgelegd in het managementstatuut.

2.3 Bestuursfilosofie en bestuurlijke doelen

Het bestuur van Stichting Archipel werkt conform de Code Goed Bestuur van de PO-raad. De bestuurlijke doelen voor de periode 2011-2015 zijn weergegeven in het strategisch beleidsplan 2011-2015. Deze doelen zijn vertaald in het voorliggende schoolplan 2011-2015. Scholen leggen minimaal een maal per schooljaar verantwoording af aan het college van bestuur over de voortgang van het schoolplan. Het college van bestuur rapporteert en legt verantwoording af aan de raad van toezicht.

Stichting Archipel bestuurt 23 scholen voor primair openbaar onderwijs in de gemeenten Brummen, Voorst en Zutphen.

Het onderwijs op de 23 scholen is ingericht conform Artikel 46 van de Wet Primair Onderwijs. Dit artikel luidt als volgt:

1. Het openbaar onderwijs draagt bij aan de ontwikkeling van de leerlingen met aandacht voor de godsdienstige, levensbeschouwelijke en maatschappelijke waarden zoals die leven in de Nederlandse samenleving en met onderkenning van de betekenis van de verscheidenheid van die waarden.
2. Openbare scholen zijn toegankelijk voor alle kinderen zonder onderscheid van godsdienst of levensbeschouwing.
3. Openbaar onderwijs wordt gegeven met eerbiediging van ieders godsdienst of levensbeschouwing.

Deze omschrijving vormt voor de scholen van het bestuur een belangrijke leidraad bij de toelating en de inrichting van de dagelijkse onderwijspraktijk op de scholen. De actieve pluriformiteit wordt vorm gegeven door op de scholen actieve aandacht te besteden aan de verschillende levensbeschouwelijke en maatschappelijke waarden in onze multiculturele samenleving. (Leren) omgaan met vrijheid, verantwoordelijkheid, verdraagzaamheid, gelijkwaardigheid, individualiteit en gezamenlijkheid, solidariteit en samenwerking zijn vormingsgebieden die naast het leren (het verwerven van kennis en vaardigheden) in onze scholen de nodige aandacht krijgen. De algemene toegankelijkheid komt tot uitdrukking in het feit dat er voor elk kind op onze scholen plaats is, behoudens medische en onderwijskundige beperkingen. Iedereen is welkom, ongeacht godsdienst of levensovertuiging.

Stichting Archipel is op 1 januari 2006 ontstaan na een fusie van de drie besturen voor openbaar primair onderwijs in de gemeenten Brummen, Voorst en Zutphen. Tijdens de eerste jaren van het bestaan werd veel energie gestoken in de opbouw van de organisatie, tot uitdrukking komend in het beleidsplan 2007-2011. Tijdens deze beleidsperiode hebben organisatie en scholen zich goed ontwikkeld.

In het najaar van 2010 werd gestart met de voorbereidingen voor het nieuwe strategisch beleidsplan 2011-2015. In februari 2011 is de besluitvorming afgerond. Het beleidsplan geeft richting en kaders aan voor de schoolplannen.

Missie en visie uit het beleidsplan 2011-2015 luiden als volgt:

Missie.

De scholen van Archipel stimuleren kinderen zich te ontwikkelen tot succesvolle deelnemers aan de maatschappij van de toekomst.

Visie.

Kinderen afkomstig van scholen van Archipel zijn succesvol in het vervolgonderwijs en in de maatschappij van de toekomst uit doordat zij:

- gemotiveerd leren
- kritisch denken
- effectief communiceren
- goed kunnen samenwerken
- verantwoordelijke burgers zijn, met oog voor culturele verschillen
- creatief zijn, en daarbij nieuwe technologie kunnen inzetten
- flexibel zijn
- inzicht hebben in de eigen persoon en zich kunnen inleven in de ander
- gelukkig zijn

Daarnaast zijn de volgende uitgangspunten van belang:

Wij gaan er vanuit dat:

- alle kinderen kunnen leren, maar dat zij verschillen in capaciteiten, tempo en leerstijl
- hoge verwachtingen en een uitdagende, innovatieve, technologisch vooruitstrevende leeromgeving noodzakelijk zijn voor het leersucces van alle kinderen

- wij kinderen leren zelf de verantwoordelijkheid te nemen voor hun ontwikkeling en resultaten
- vertrouwen, wederzijds respect en open en eerlijke communicatie nodig zijn voor effectieve samenwerking
- bestuurlijke kaders nodig zijn zodat de scholen zich onderling vergelijkbaar en consistent ontwikkelen
- doelen SMART geformuleerd zijn
- regelmatige feedback vanuit ouders en omgeving verbetering ondersteunt.

2.4 Externe omgeving

De externe omgeving van de stichting is flink in beweging. Daarin is een aantal trends en ontwikkelingen te onderscheiden die voor Archipel en de afzonderlijke scholen in de komende jaren belangrijk zijn.

Een belangrijke maatschappelijke ontwikkeling is de toenemende vraag naar kinderopvang en buitenschoolse opvang. Twijfelachtig is de toekomstige positie van de peuterspeelzalen binnen de kaders van de Wet OKE en in de relatie met de kinderopvang. De ontwikkelingen passen bij het ingezette Archipelbeleid in het kader van de ontwikkeling van educatieve centra. Ook de opkomst van de Sterrenschool is daarbij van belang.

In 2012 zal passend onderwijs worden ingevoerd. In het licht van de daarmee gepaard gaande bezuinigingen bepaald geen geringe opdracht. De beide samenwerkingsverbanden waarvan Archipelscholen deel uitmaken, swv Zutphen e.o. voor de scholen in Zutphen en Brummen en swv Sine Limite in Deventer voor de scholen in Voorst zijn voor onze scholen daarbij van groot belang.

Vanuit overheid en inspectie wordt in sterke mate de aandacht gericht op opbrengstgericht werken. Dit betekent dat het onderwijs in onze scholen, nog meer dan reeds het geval was, meer doel- en opbrengstgericht zal moeten worden. Dat zal een sterk beroep doen op de professionele cultuur in de scholen.

Er is meer aandacht voor de positie van de leerkracht. Dit is terug te vinden in maatregelen als het Actieplan LeerKracht, de functiemix en de lerarenbeurs. Daarnaast is ook veel aandacht voor versterking van de opleidingen.

In de maatschappij neemt het gebruik van technologie steeds meer toe, ook door kinderen. De vraag aan het onderwijs in de komende jaren is hoe op deze trend in te spelen.

In onze regio is sprake van krimp. Deze zal zich in de komende jaren versterkt voortzetten. Dat betekent dat veel Archipelscholen met een daling van het aantal leerlingen te maken zullen krijgen (die overigens op veel plaatsen al in begonnen). Dit heeft een rechtstreeks effect op de financiën van school en stichting. Een effect dat nog wordt versterkt door de bezuinigingen van de diverse overheden.

2.5 Sponsorbeleid

Het beleid ten aanzien van sponsoring volgt in alle opzichten het convenant "Scholen voor primair en voortgezet onderwijs en sponsoring" 2009, dat op de school ter inzage ligt.

2.6 Medezeggenschap

- Op Archipelniveau functioneert de gemeenschappelijke medezeggenschapsraad (GMR). Er is een GMR-statuut en een GMR-reglement, gebaseerd op de Wet Medezeggenschap Scholen (WMS) uit 2007. Het overleg met de GMR wordt gevoerd door het College van Bestuur. Er is sprake van een GMR met een beperkte omvang (6 personeelsleden, 6 ouderleden en een ambtelijk secretaris).
- Op school functioneert de medezeggenschapsraad (MR). Het bestuurlijke overleg met de MR is door het bestuur gemandateerd aan de directeur van de school. MR-statuut en MR-reglement zijn gebaseerd op de Wet Medezeggenschap Scholen (2007).

3 Schoolbeschrijving

Kenmerkend voor onze school is dat de school een dorpschool is in de kern van het dorp Hall. De school vervult een belangrijke spilfunctie in de kern Hall en haar omgeving. Hall en omstreken telt zo'n 700 inwoners.

3.1 Gegevens van de school

De school kent een rijke historie al in de 18^e eeuw is er sprake van onderwijs. Het huidige schoolgebouw is rond 1930 gebouwd. De laatste aanpassing dateert van 2005. In het jaar 2012 zal het noodlokaal waarin de jongste groepen zijn gehuisvest worden afgebroken. De school krijgt nieuwbouw in de vorm van een nieuw lokaal voor de jongste groepen. De school beschikt, naast computers in de groep, over een aparte ICT-ruimte, een multifunctionele speelzaal, gescheiden magazijnen en ruimtes voor directie, personeel en interne begeleiding.

Momenteel bezoeken zo rond de 85 leerlingen de school. De verwachting is dat dit aantal de komende jaren licht zal dalen. Er zal in de toekomst gezocht worden naar meer samenwerking met de peuterspeelzaal en de buitenschoolse opvang om als school te groeien naar een educatief centrum.

3.2 De leerlingenpopulatie

Op De Vossestaart is het aantal leerlingen met telling 0.3 en 1.2 ongeveer 10% van de totale populatie.

Relatief veel ouders werken in loondienst of een beroep waarbij lichamelijke arbeid wordt verricht. Veel ouders hebben een middelbare beroepsopleiding gehad, hogere opleidingen komen in mindere mate voor. De school heeft 4 groepen. De resultaten van de CITO eindtoets laten een beeld zien, dat correspondeert met het landelijk gemiddelde of net daaronder ligt. De laatste 2 jaar zijn de opbrengsten echter onder het niveau dat verwacht mag worden. Het gedeelte van de leerlingen dat doorstroomt naar een school voor VMBO ligt gelijk aan het gedeelte dat doorstroomt naar HAVO/VWO. Uit het tevredenheidsonderzoek van van Beekveld en Terpstra (2011) blijkt dat ouders veel waarde hechten aan een goede communicatie tussen school en ouders. Ouders willen meer op de hoogte gehouden worden de ontwikkelingen van de school en hun kinderen. Daarnaast is er veel belangstelling voor de verbetering van het onderwijs. In dit nieuwe schoolplan krijgen beide thema's een nadrukkelijke plek.

3.3 Personeelsgegevens

Aan de school zijn 9 leerkrachten verbonden, in zowel parttime als fulltime verband. De gemiddelde leeftijd is 42. De leiding is in handen van een nieuwe directeur. Aan de school is een administratief medewerkster verbonden. Verder heeft de school de beschikking over een conciërge. De conciërge werkt op basis van een detachement (Delta, Zutphen). De school heeft een aantal leerkrachten met specifieke taken, zoals ICT-er, ICC-er (interne cultuurcoördinator), interne begeleider en leescoördinator. In 2012 zal een leerkracht geschoold worden tot taalcoördinator.

3.4 Situering van de school

Het schoolgebouw ligt aan de hoofdweg die dwars door de kern loopt. De kern Hall ligt vlak aan het kanaal van Dieren naar Zutphen en ongeveer 4 kilometer van het dorp Eerbeek. Veel kinderen uit het buitengebied bezoeken ook de school. Door de relatief smalle wegen, is de weg naar school niet echt veilig te noemen. In dat kader heeft de school het initiatief genomen om alle leerlingen van verkeersshesjes te voorzien.

De school heeft rondom een speelterrein. Vlak bij de school ligt het dorpscentrum "De Wheme", met daarin gevestigd de peuterspeelzaal "De Immenwijk". De school maakt in goed overleg soms gebruik van deze ruimte. Ook wordt er veel gesport op het terrein van voetbalvereniging SHE.

3.5 Toekomstige ontwikkelingen

De school is het brandpunt in de kern Hall. Hoewel de demografische gegevens al jaren een daling van het leerlingaantal te zien geven, bleek dat in de praktijk het leerlingaantal gelijk bleef. De verwachting is wel dat in de toekomst het leerlingaantal zal gaan dalen, gezien het feit dat er voorlopig weinig nieuwbouw in Hall zal worden gepleegd en er steeds minder kinderen worden geboren. Er zal t.z.t. gekeken moeten worden of het huidige aantal groepen (4) gehandhaafd kan blijven.

4 Organisatie en beleid binnen de school en communicatie

4.1 Organogram van de school

Onze school heeft een directeur die het eerste jaar 4 dagen ambulant zal zijn. De komende jaren zal de directeur ook lesgevende taken krijgen.

De school heeft een overkoepelende lb-er, zij is ook lb-er op de JH Isings te Empe. Voor dit model is gekozen om zo veel mogelijk gebruik te maken van gebundelde expertise.

Naast de groepsleerkrachten beschikt de school ook over een (deeltijd) conciërge/administratief medewerker.

Het vakonderwijs voor gymnastiek en muziek wordt gedeeltelijk gegeven door vakleerkrachten.

Jaarlijks stelt de school zich beschikbaar voor stagiaires vanuit het HBO en MBO.

4.2 School- en klassenorganisatie

Klassenmanagement:

Binnen de school wordt middels het leerstofjaarklassensysteem gewerkt. De klassen bestaan uit combinatiegroepen. Er wordt daarbij adaptief onderwijs gegeven, waarbij 'rekening houden met verschillen' tussen kinderen uitgangspunt is.

Er wordt gedifferentieerde instructie en verwerking aangeboden, hetgeen betekent dat dagelijks gebruik gemaakt wordt van diverse werkvormen zoals: het gebruik van een instructietafel, pre-teaching, omgaan met uitgestelde aandacht, etc.

Vanaf groep 3 werken de leerlingen met weektaken, waarop de leerling een overzicht heeft van de aangeboden lessen en het aangeboden werk. De leerling heeft binnen de weektaak enige vrijheid om op zelfstandige momenten zelf te bepalen welke taken worden gedaan. Ook de eventueel aangepaste leerstof voor leerlingen met achterstand of voorsprong heeft een plek op de taakbrief. Tijdens het werken wordt ook regelmatig gebruik gemaakt van coöperatieve werkvormen, waarbij het werken in 2-tallen een vast uitgangspunt is.

Globaal genomen vindt de instructie en verwerking plaats op drie niveaus. Voor leerlingen die moeite hebben om de minimumdoelen te halen, wordt een ontwikkelperspectief gestart, dat eventueel kan leiden tot het werken met een handelingsplan of een eigen leerlijn. Voor leerlingen die consequent hoog scoren op de CITO-LVS toetsen en ook op de signaleringslijst meerbegaafdheid positief scoren, wordt een passend onderwijsaanbod samengesteld, waarbij compacten en verrijken van de leerstof uitgangspunten zijn.

In het borgingsdocument klassenmanagement zijn afspraken en kijkwijzers opgenomen.

Zorg:

Bij gesignaleerde zorg heeft de leerkracht een aantal opties:

- a. De leerkracht geeft de leerling na overleg met ouders extra ondersteuning binnen de reguliere setting.
- b. Wanneer de geboden extra hulp te weinig effect sorteert bespreken ouders, leerkracht en IB-er de problematiek in een startgesprek. Dit gesprek is bedoeld om op een lijn te komen en vervolgspraken te maken. De IB-er kan bijv. het kind nader toetsen om een juiste diagnose te kunnen stellen. Ook is het mogelijk dat er observaties plaatsvinden, vooral wanneer er sprake is van sociaal emotionele problematiek. De uitkomsten zullen veelal leiden tot het opstellen en uitvoeren van een handelingsplan. Bij de uitvoering van het HP kan op beperkte schaal remedial teaching buiten de groep worden ingezet. De leerkracht blijft echter regievoerder.
- c. Wanneer school en/of ouders handelingsverlegen zijn, ook na de uitvoering van een HP, kan de leerling worden besproken tijdens een HGPD- gesprek, waaraan tevens een orthopedagoog van het samenwerkingsverband deelneemt. Doordat de school sinds 2010 deelneemt aan een pilot zorgteams, kunnen ook de schoolmaatschappelijk werker, jeugdverpleegkundige en indien van toepassing de zorgcoördinator van de buitenschoolse opvang aansluiten.
- d. Indien van toepassing kan pre-ambulante begeleiding vanuit de diverse clusters worden aangevraagd.

Om de leerlingen tijdig de eventueel noodzakelijk zorg te kunnen bieden, vindt er een aantal keren (5x) per jaar een Algemeen Leerlingoverleg (ALO) plaats tussen leerkracht en IB-er. Tijdens deze besprekingen worden resultaten en trendanalyses besproken.

De organisatie en uitwerking van de zorg wordt beschreven in het uitgebreide zorgprotocol van de school, dat jaarlijks wordt geëvalueerd en zo nodig aangepast.

Groepsindeling:

Jaarlijks wordt op voordracht van het management een voorstel tot groepsindeling gemaakt.

Dit voorstel wordt besproken tijdens een teamoverleg en na vaststelling ter goedkeuring voorgelegd aan de MR. Voordat de groepsindeling wordt gemaakt is er een inventarisatie waarin de teamleden hun wensen voor komend jaar bekend maken.

4.3 Toelating, verwijzing en verwijdering

Bij verwijdering en toelating hanteren we in principe de uitgangspunten geformuleerd in het katern "toelating en verwijdering leerlingen PO" van het Vos/ABB. (www.vosabb.nl).

Voor verwijzing zie het zorgdocument van de school.

Verwijzing SBO of Speciaal onderwijs:

Indien school ook na het inzetten van uitgebreide zorg handelingsverlegen blijft, kan na overleg met ouders besloten worden om het kind aan te melden bij het Zorgadviesteam (ZAT) van het samenwerkingsverband of bij een regionaal expertisecentrum. Na toekenning kan dan plaatsing volgen.

4.4 Taakbeleid

Aan het begin van het schooljaar worden tijdens de teamvergadering de niet-lesgevende taken verdeeld. Uitgangspunt is het aantal uren dat een teamlid binnen de normbetrekking heeft voor deze taken. Voor elke taak staat een aantal uren, die in overleg met het team zijn vastgesteld. Er wordt gezorgd voor een evenredige verspreiding van de taken en er wordt gekeken naar belangstelling en bekwaamheden van het personeel.

Omdat onze school een klein personeelsbestand heeft en dat veel taken gelijk zijn aan die op grote scholen, wordt elk jaar de afspraak gemaakt dat het uitgangspunt zal zijn de normbetrekking, maar dat het inherent aan een kleine school is dat er soms extra taken, in overleg, worden toegevoegd.

4.5 Communicatie

Onze school vindt goede communicatielijnen met alle betrokkenen buitengewoon belangrijk. De schoolleiding zorgt daartoe voor optimale overlegstructuren.

Interne communicatie:

- o Teamvergaderingen
- o Interne memo's, postmap
- o ALO (Algemeen Leerlingen Overleg)
- o Collegiaal overleg
- o Studiedagen

Externe communicatie:

- de maandelijkse nieuwsbrief
- de website
- de wekelijkse inloop: elke maandagmiddag kunnen ouders/verzorgers van 15.00-15.30 uur de school inlopen om een leerkracht te spreken. Voor de groep 1/2 is dit op woensdagmorgen van 8:15 tot 8:45.
- de informatieavond in september: per groep geven de leerkrachten een indruk van wat de kinderen het komend jaar op school zal gaan doen.
- de algemene ouderavond in oktober: Deze avond wordt georganiseerd door de ouderraad (OR). Zowel ouders als teamleden worden uitgenodigd.
- de inloopavond in november: met uw kind kunt u een kijkje nemen in de (werk)boeken van uw kind.
- 10 minuten gesprekken: 3x per jaar (november, februari en juni) zijn er 10 minutengesprekken. In februari en juni krijgen de kinderen een rapport. U wordt uitgenodigd voor een 10-minuten-gesprek met de leerkracht(en) om de vorderingen van uw kind te bespreken.
- Indien gewenst is het ook altijd mogelijk om op afspraak nog nader contact te hebben.

- Huisbezoek: de groepsleerkracht van de kleuters komt bij nieuwe leerlingen op bezoek. Ook nieuwe leerlingen in andere groepen krijgen een huisbezoek.
- MR en OR vergaderingen.
- Directieoverleg.
- Overleg met externe partners, o.a.: gemeente, bestuur, peuterspeelzaal, VO, PABO, ROC, WSNS, Spatie, Bureau Jeugdzorg, etc.

Uit het tevredenheidsonderzoek van van Beekveld en Terpstra (2011) blijkt dat ouders veel waarde hechten aan een goede communicatie tussen school en ouders. Ook willen ouders meer op de hoogte gehouden worden van de ontwikkelingen van de school. In de uitwerking beleidsvoornemens 2011-2015 is een plan voor verbetering opgenomen.

4.6 Dienstverlening

De Vossestaart heeft voor de TSO (Tussen Schoolse Opvang) een eigen regeling ontworpen. Deze regeling staat vermeld in onze schoolgids. Het bestuur heeft voor de BSO (Buiten Schoolse Opvang) een contract afgesloten met een aanbieder.

In het dorp Hall bleek geen BSO te realiseren, vanwege de geringe behoefte. Kinderen van De Vossestaart kunnen terecht in Eerbeek of Brummen. Ook gastouderschap behoort tot de mogelijkheden. Informatie hierover wordt verstrekt door de directie.

Voor andere vormen van dienstverlening, zoals onder andere bemiddeling kan men zich rechtstreeks tot de directie van de school wenden. In onderling overleg wordt dan bekeken wat de mogelijkheden zijn.

4.7 Schooladministratie en procedures

Onze school maakt gebruik van het administratieprogramma Parnassys voor de leerling administratie. Daarnaast worden alle inschrijfformulieren bewaard in de periode dat de kinderen ingeschreven staan. Vijf jaar na uitschrijfdatum worden de gegevens vernietigd. De gegevens worden volgens de wet bescherming Persoonsgegevens behandeld en worden alleen gebruikt voor schooldoeleinden. Op groepsniveau wordt het verzuim digitaal geregistreerd. Verlofverzoeken worden digitaal uitgevoerd en al dan niet akkoord bevonden door de directie. Ouders en leerkracht ontvangen een kopie van het besluit.

Voor het volgen van de resultaten van ons onderwijs en leerlingen maken wij gebruik van het Cito Volgsysteem Primair onderwijs (lovs).

4.8 Ontwikkelthema's organisatie, beleid en communicatie

Op onze school streven we ernaar in de komende 4 jaar ten aanzien van de organisatie het volgende te realiseren:

- Aanpassing schooltijden; Per schooljaar 2015-2016 zal er een continuooster worden ingevoerd op basis van 8x 940 uren. De komende jaren wordt deze overstap voorbereid.
- De communicatie met en betrokkenheid van ouders wordt vergroot. Een gezamenlijke werkgroep van team, MR en ouders komt daartoe met voorstellen.
- De school krijgt nieuwe aanbouw en krijgt een nette en georganiseerde uitstraling.
- Het gebruik van de mogelijkheden van het administratief programma Parnassys worden uitgebreid.
- In samenwerking met leerkrachten en ouders wordt er een nieuw rapport ontwikkeld.

5 Onderwijskundig beleid

Onze voornemens met betrekking tot de ontwikkeling van het onderwijskundige beleid gedurende de periode 2011-2015 zijn gebaseerd op:

- De (ontwikkeling in de) samenstelling van onze leerlingenpopulatie.
- De interne en externe analyse op basis van de Kwaliteitsvragenlijsten van Beekveld en Terpstra en jaarlijkse evaluatie van de jaarplannen.
- Een analyse van de leeropbrengsten d.m.v. ons leerlingvolgsysteem.
- Strategisch Beleidsplan 2011-2015 Stichting Archipel.

5.1 Visie van de school

'Krachtig kleinschalig'

Kinderen op de Vossestaart gaan met plezier naar school, ze leren in een veilige en vertrouwde omgeving. We vinden het belangrijk een beroep te doen op hun eigen verantwoordelijkheid en zelfvertrouwen. Overdragen van kennis heeft prioriteit, maar steeds kijken we naar de onderwijsbehoeften van het kind. Sociale vaardigheden en normen en waarden vormen het klimaat binnen de school. We kijken vooral naar kansen en willen ouders waar mogelijk betrekken bij het onderwijsleerproces.

5.2 Missie van de school

Onze voornemens met betrekking tot de ontwikkeling van het onderwijskundige beleid gedurende de periode 2011-2015 zijn gebaseerd op:

- de (ontwikkeling in de) samenstelling van onze leerlingenpopulatie
- de interne en externe analyse
- een analyse van de leeropbrengsten d.m.v. ons leerlingvolgsysteem
- uitkomsten van recent inspectiebezoek
- een eigen sterkte-zwakte analyse

De missie luidt:

De Vossestaart is een school waar de eigenheid van het kind centraal staat. Dit wordt mede gerealiseerd door adaptief onderwijs. Vanuit een veilige, rijke en betekenisvolle leeromgeving krijgt het kind de ruimte om zijn of haar talenten te ontplooien en succesvol te leren. Middels o.a. coöperatief leren en aandacht voor sociale zaken, krijgt ook de sociaal emotionele ontwikkeling de aandacht die het verdient.

De komende jaren wil de school doorgroeien naar een school die gaat voor goed onderwijs en de resultaten in lijn liggen met de verwachtingen.

Wat voor de kinderen geldt is ook voor het team van toepassing. We zien het als een uitdaging om van en met elkaar te leren en de talenten in dit veelzijdige, kleine team ten volle te benutten.

De leerling profiteert uiteindelijk optimaal.

5.3 Identiteit en Profilerings

Identiteit:

Onze school is een school van Stichting Archipel en dat betekent dat de beginselen van openbaar onderwijs door ons in woord en daad worden uitgedragen. In principe is elke leerling ongeacht afkomst of religie welkom. De openbare identiteit wordt op school zichtbaar in de keuze voor zaken als het overdragen van kennis over geestelijke stromingen, de aandacht voor minderheidsgroeperingen in de samenleving middels o.a projecten, het meewerken aan de keus van ouders/ leerlingen voor godsdienstig of levensbeschouwelijk onderwijs, rol doorbreking en het bestrijden van racisme.

Pluriformiteit, tolerantie, verdraagzaamheid, solidariteit en een democratische houding zijn voor een openbare school taakstellende kernbegrippen.

Profilering:

Het belangrijkste profileringaspect is voor ons het verzorgen van kwalitatief goed onderwijs, waarin leerlingen hun mogelijkheden benutten in een uitdagende onderwijssituatie.

De scholen van stichting Archipel worden gestimuleerd zich onderscheidend en kwalitatief te profileren. Dit om een gevarieerd aanbod van hoogwaardige onderwijsvoorzieningen te creëren.

Onze school profileert zich als een kleinschalige basisschool, en is daarin uniek in zijn omgeving. Het team, kinderen en ouders vormen samen een kleine transparante gemeenschap. De communicatielijnen zijn kort. De kleinschaligheid staat bij ons borg voor een optimaal, veilig en gemoedelijk leerklimaat.

5.4 Leerstofaanbod

Het leerstofaanbod stelt onze leerlingen in staat zich optimaal te ontwikkelen en voor te bereiden op het vervolgonderwijs. Daarbij voorziet de school in een breed aanbod, gericht op verwerving van kennis, inzicht, vaardigheden en houdingen.

De school maakt gebruik van moderne methoden/ materialen en werkt planmatig aan de vervanging hiervan. Het onderwijs voldoet aan de kerndoelen. Daar waar nodig worden aanvullende materialen ingezet.

De leermiddelen, materialen en computerprogramma's bieden voldoende mogelijkheden om in te kunnen spelen op speciale onderwijsbehoeften van leerlingen.

Aan actief burgerschap en sociale integratie wordt aandacht besteed tijdens diverse onderwijssituaties, waarbij te denken valt aan: Goed gedaan, nieuwsbegrip, de thema's bij de kleuters, het jaarlijkse schoolproject, de vakgebieden aardrijkskunde en geschiedenis.

Taal

Om te kunnen communiceren is een goede taalbeheersing nodig. Het taalonderwijs is erop gericht, dat kinderen zich in voorkomende situaties op een persoonlijke en begrijpelijke wijze kunnen uitdrukken tegenover anderen door te spreken en te schrijven en in staat zijn de uitingen van anderen te begrijpen door middel van luisteren en lezen. Op deze wijze levert taalonderwijs een belangrijke bijdrage aan de persoonlijkheidsontwikkeling en de sociaal-emotionele ontwikkeling. Binnen het taalonderwijs wordt gericht aandacht besteed aan:

taal- en leesvoorwaarden (begrippen)

taalbeheersing (luisteren, spreken, stellen)

taalbeschouwing (woordenschat, begripsvorming, taal-denkrelaties)

spelling (werkwoordsvormen, onveranderlijke woorden)

woordenschatontwikkeling

Bij de aanbidding van het taalonderwijs wordt onder andere gebruik gemaakt van de volgende methoden:

Groep 1 en 2: Schatkist

Groep3: Veilig Leren Lezen

Groep 4 t/m 8 Taaljournaal

Lezen

Via het lezen van geschreven (gedrukte) taal verwerven we informatie en kunnen we ons inleven in situaties. Naast technisch leren lezen (verklanken van lettertekens) willen we kinderen bijbrengen de teksten zelfstandig, kritisch, verstandelijk en emotioneel te bekijken en te waarderen. Hieraan wordt gericht gewerkt met begrijpend en studerend lezen. Teksten kunnen informatief en/of recreatief zijn. Hiervoor gebruiken we de methode Nieuwsbegrip XL en voortgezet technisch lezen van de methode 'Tekst verwerken'.

In de groepen 1 en 2 worden die basisvaardigheden aangeboden die vanaf groep 3 nodig zijn om te leren lezen, schrijven en rekenen. Er wordt dan ook intensief taal gebruikt bij o.a. spreken, voorlezen, werklessen, rollenspel, kringactiviteiten en spelletjes.

In groep 3 start het aanvankelijk leesproces.

In de vernieuwde versie van de methode 'Veilig Leren Lezen' gaat het leren lezen hand in hand met het leren schrijven van woorden. In groep 4 wordt over het algemeen het aanvankelijk leesproces afgerond. Dan starten we met het voortgezet technisch leesonderwijs met de methode 'tekstverwerken'. Dit loopt door tot groep 8.

In de groepen 4 t/m 8 worden naast het technisch lezen nog andere leesvormen aangeboden zoals : niveau lezen, begrijpend en studerend lezen, voordracht lezen.

Schrijven

Het doel van schrijven is communiceren. Door middel van schrift kunnen we een mededeling doen. Leesbaarheid is hierbij van groot belang. We besteden daarom tot en met groep 8 veel aandacht aan het technisch aspect van schrijven. Vanaf groep 6 wordt naast het methodisch schrift ook aandacht besteed aan blok- en sierschrift.

Overigens ligt de basis van het leren schrijven al in groep 1 en 2 (en daarvoor). Daar wordt o.a. al gelet op potloodgreep, lichaamshouding en tekenmotoriek. Jonge kinderen ontwikkelen zich op het gebied van tekenen van letters tot het schrijven van een "boodschap" die echt gelezen kan worden. Plezier in het schrijven staat voorop.

De nieuwe schrijfmethode 'Pennenstreken' is nu in groep 3/4 ingevoerd.

Groep 5/6 en 7/8 werken nog met de methode 'Handschrift'. De nieuwe methode wordt gefaseerd ingevoerd.

Rekenen

De methode "Pluspunt" is een realistische reken- en wiskundemethode die door zijn opbouw en organisatievorm zeer geschikt is voor adaptief onderwijs. De methode sluit aan bij de jongste ontwikkelingen in het rekenonderwijs en voldoet aan de huidige kerndoelen.

Elk jaar heeft zes blokken van ieder 5 lesweken en een toetsweek. Elke les kent een vaste opbouw en er staat altijd een onderwerp per les centraal. Door afwisseling van leerkrachtgebonden en leerkrachtvrije lessen is Pluspunt zeer geschikt om in combinatiegroepen te gebruiken. In groep 3/4 wordt Pluspunt aangevuld met de methode 'Met sprongen vooruit'.

Overige vak- en vormingsgebieden

Aardrijkskunde

'Geobas' is een aardrijkskundemethode voor alle jaargroepen van de basisschool. De leerstof van 'Geobas' is per leerjaar geordend in negen hoofdstukken, elk met een thema dat nauw aansluit bij de kerndoelen van aardrijkskunde. Een hoofdstuk bestaat uit vier lessen. De basis- en toepassingslessen zijn opgebouwd volgens het didactisch model van directe instructie. 'Geobas' wordt gebruikt in de groepen 4 t/m 8.

Geschiedenis

'Een zee van tijd' wordt gebruikt in de groepen 4 t/m 8. De methode is gebaseerd op de tien tijdvakken en bevat tevens recente geschiedenis. Er wordt een combinatie gemaakt van lezen, luisteren, kijken en verwerken. De methode heeft veel aandacht voor bronnenonderzoek en historisch besef.

Natuuronderwijs en techniek

'Natuurlijk' is een natuurmethode die gebruikt wordt in groep 4 t/m 8. De contexten en voorbeelden zijn zoveel mogelijk uit Nederland afkomstig, dichtbij en herkenbaar voor de leerlingen. Natuurlijk combineert levende en niet-levende natuur binnen verschillende thema's.

Verkeer

De groepen 4 t/m 8 maken gebruik van de lesmaterialen van 'Veilig verkeer Nederland'. Eens in de twee jaar doen de leerlingen van groep 7 en 8 een praktisch en theoretisch verkeersexamen. Doelstelling van het verkeersonderwijs is het aanleren van een veilig en verantwoord verkeersgedrag bij kinderen.

Engels

De kinderen van de groepen 7 en 8 krijgen een eerste oriëntatie op het Engels via het werken met de methode 'Bubbles'. De methode probeert een goede basis te leggen voor de verdere

taalontwikkeling van het kind. Hierbij wordt aandacht besteed aan de communicatieve-, luister- en spreekvaardigheden.

Huiswerk

De leerstof wordt aangeboden tijdens de uren dat het kind op school is. Het voorbereiden op huiswerk en het plannen/werken met een agenda wordt grotendeels geleerd in de dag- en weektaken en dan met name in de bovenbouw. Vanaf groep 7 wordt regelmatig huiswerk meegegeven ter voorbereiding op het voortgezet onderwijs.

Sociale en emotionele vorming

De methode 'Goed gedaan!' houdt rekening met de wereld waarin kinderen vandaag de dag opgroeien. Dat is een wereld die erg groot en divers is, bijvoorbeeld door de media (tv, internet), en waarin kinderen zeer verschillend voorbeeldgedrag krijgen. Met behulp van de lessen in Goed gedaan! krijgen de leerlingen meer zicht en grip op hun eigen emoties en gedrag. De methode maakt hen het 'hoe en waarom' van sociale vaardigheden duidelijk.

Culturele Educatie

Handvaardigheid en tekenen

Regelmatig wordt er een beroep gedaan op de creatieve vaardigheden van de kinderen. Naast het tekenen en knutselen in het kader van een bepaald vak/vormingsgebied, werken wij met de methode 'Moet je doen, tekenen en handvaardigheid' om de creativiteit te ontwikkelen.

Expressie-activiteiten/Drama

Kinderen moeten zich niet alleen verbaal, maar ook creatief kunnen uiten. Daarom is er binnen de verschillende vak/vormingsgebieden ook ruimte voor expressie en creativiteit. Tijdens het groepsspektakel, musicals, projecten e.d. komt deze uiting tevens aan de orde. Voor de inhoud van de lessen gebruiken we de methode 'Moet je doen, drama'.

Muziek

De muzieklessen worden verzorgd door een vakleerkracht vanuit de overeenkomst Algemene Muzikale Vorming van de gemeente Brummen. De groepen 3 t/m 6 krijgen les van een vakleerkracht. De overige groepen gebruiken hiervoor de methode 'Moet je doen'.

Externe activiteiten

Alle groepen volgen het kunstvormingprogramma van de basisscholen uit de gemeente Zutphen. Dat houdt in dat ze o.a. theater/dans/filmvoorstellingen bezoeken.

Bewegingsonderwijs

Naast de cognitieve en expressieve ontwikkeling krijgt ook de lichamelijke ontwikkeling de nodige aandacht. De kinderen van groep 1 en 2 krijgen gym/spelles in het speellokaal van de school. De overige groepen gaan voor deze lessen naar een sporthal. De lessen worden deels door de leerkrachten en deels door een vakleerkracht gegeven.

Computers

De school beschikt over een modern goed draaiend netwerk. Er zijn meerdere computers met software die aansluit bij de leerstof, daarnaast zijn er ook extra programma's. De kinderen werken op de computer in een veilige omgeving. Ze komen in een scherm dat alleen voor die groep bestemd is. Zo wordt voorkomen dat zij ongewild schade aanrichten of bij software komen die niet voor hen bestemd is. De school heeft ook een internet-verbinding. Zo kunnen kinderen ook op o.a. Kennisnet komen en daar informatie vandaan halen. Op school is er een internetprotocol; kinderen weten op welke sites ze wel en niet mogen komen.

Burgerschap en sociale integratie

Sinds 2006 is dit een onderdeel van het onderwijs en beschreven in de kerndoelen. Er wordt gewerkt aan de bevordering van sociale vaardigheden en integratie. Tevens worden kennis, houding en vaardigheden ontwikkeld om deel te kunnen nemen aan een democratische rechtsstaat. Dit komt in de diverse lessen aan de orde. Binnen de aardrijkskunde/geschiedenislessen wordt hier op diverse

manieren aandacht aan besteed.

Ook via het volgen van het school t.v. Jeugdjournaal, het lezen van het wereldtijdschrift voor jonge mensen Sam Sam wordt er actief aan burgerschapsvorming gewerkt.

5.5 Leertijd

De verdeling van de uren is in 2011-2012 als volgt:

	groep	1	2	3	4	5	6	7	8
Taal		9	9	11	11	11	11	11	11
rekenen		3,5	3,5	7	8	8	8	8	8
wo		3	3	0,5	0,5	3	3	3	3
motorische ontw.		7,5	7,5	4,5	3,5	3	3	3	3
Sociale ontwikkeling		1	1	1	1	1	1	1	1
totaal aantal uren		24	24	24	24	26	26	26	26

In deze schoolplanperiode zullen alle Archipelscholen naar 8 gelijke schooljaren overstappen.

De school heeft uitgesproken een continuooster te gaan voeren. Dit zal in het schooljaar 2015-2016 starten. Om over te stappen heeft de school 4 jaar nodig. In het kader van de veranderende schooltijden gaan de leerlingen van groep 5 t/m 8 2 uur per week minder naar school. In de periode van dit schoolplan zal een verantwoorde keus gemaakt moeten worden hoe de uren opnieuw verdeeld gaan worden.

De onderbouw gaat sinds schooljaar 2011-2012 1 uur meer naar school.

Om lesuitval te voorkomen is de school, via een bestuursconvenant, aangesloten bij het mobiliteitscentrum IJsselgroep. In de schoolgids staat het protocol personeelsvervangings bij ziekte vermeld.

In de klassenmap van iedere groep bevindt zich het lesrooster voor de betreffende groep, waarin de verdeling van de uren over de diverse vakgebieden vermeld wordt.

5.6 Pedagogisch klimaat en schoolklimaat

De Vossestaart wil een leefgemeenschap zijn, waarbinnen kinderen zich prettig en veilig voelen en waar kinderen zich optimaal kunnen ontplooien. Ontplooiën en leren lukt alleen als er een positief pedagogisch klimaat is. Op onze school is er aandacht voor elkaar en hoe we met elkaar omgaan. Belangrijk daarbij is het maken van duidelijke afspraken geldend voor kinderen, ouders en team.

We voeden onze kinderen op tot zelfstandige en verantwoordelijke kinderen. Dit doen we o.a. door te werken met dag/weektaken, zelfstandig werken, en het leren van en met elkaar. De school gaat hierbij uit van de uitgangspunten van adaptief onderwijs;

1. Relatie: erbij horen, meetellen, ertoe doen, het gevoel dat mensen je waarderen.
2. Competentie: het geloof en plezier in eigen kunnen, iets onder de knie krijgen
3. Autonomie: onafhankelijkheid, het op je eigen manier mogen doen, zelf keuzes maken, zelfstandig leren.

De Vossestaart wordt mede vormgegeven door ouders. Dit vertaalt zich in een actieve medezeggenschapsraad en ouderraad, maar ook door de ouders veel in de school te halen en betrokken te laten zijn bij de ontwikkeling en opvoeding van hun kind.

5.7 Didactisch handelen

Ons onderwijs is zoveel mogelijk adaptief. Dat wil zeggen dat het onderwijs steeds meer wordt afgestemd op de mogelijkheden en talenten van het individuele kind.

Binnen de groep komt dit tot uiting in het werken met maximaal drie niveaugroepen. We komen

hiermee tegemoet aan niveau- en tempoverschillen tussen kinderen. Voor de instructie houdt dit in dat we naast de groepsinstructie ook verlengde instructie geven voor subgroepjes of individuele kinderen die extra uitleg nodig hebben. In het schooljaar 2011-2012 zullen de leerkrachten worden geschoold in het effectieve instructiemodel, daarover moeten schoolbreed afspraken worden gemaakt. Tevens is het streven om uiteindelijk te gaan werken met groepsplannen.

Vanaf groep 1 wordt veel aandacht besteed aan het zelfstandig leren werken en het elkaar leren helpen. Dit wordt mede gestimuleerd door het werken in tweetallen en groepjes.

Het werken met eigen taken, (deel)dag- weektaken gebeurt in alle groepen. Kinderen worden op deze wijze mede verantwoordelijk voor hun leren/ontwikkeling. De leerkracht houdt in dit proces de regie en bepaalt de inhoud en hoeveelheid van de leerstof die zelfstandig gedaan kan worden. De leerkracht is verantwoordelijk voor het creëren voor een uitdagende onderwijsleersituatie.

Op De Vossestaart wordt gewerkt in combinatiegroepen. Dit betekent dat de leerkracht de ene groep instructie geeft terwijl de andere groep zelfstandig aan het werk is. Als de leerkracht klaar is met de instructie wordt er een ronde gelopen waarbij er tijd is om leerlingen te helpen. Daarna geeft de leerkracht instructie aan de andere groep. Hierna kan de leerkracht (zorg) kinderen extra helpen en ondersteunen. (zorgtijd/verlengde instructie)

In alle vakgebieden werken we met moderne methoden die voldoen aan de kerndoelen. Deze worden tijdig vervangen om zo leerstof aan te bieden die bij de tijd past. Inzet van methoden is in principe het leerstof-jaarklassensysteem. (In groep 5 werken we met het methodeboek van groep 5.) De methodes bieden de kinderen extra oefenstof en/of verrijkingstof. Daar waar tempo en/of niveau van het kind vraagt om aanpassing van dit gebruik gebeurt dit ook. Bijvoorbeeld : Het onderwijs kunnen we compacten en verrijken. Dit komt het meest voor op de onderdelen taal en rekenen. Dit wordt beschreven in ons beleidsplan excellente leerlingen.

Om kinderen te blijven uitdagen om tegemoet te komen aan de niveauverschillen gebruiken we naast de methodes extra middelen/materialen. Ook de computer speelt hierbij een belangrijke rol. Jaarlijks screenen we deze middelen en kijken we of ze (nog) voldoen.

Onderwijskundig hebben bovenstaande ontwikkelingen gevolgen binnen onze school. Daarvoor hebben wij onderstaande doelen met betrekking tot het didactisch handelen bepaald:

1. De lessen vertonen een duidelijke structuur en opbouw volgens het effectieve instructiemodel.
2. Leerkrachten houden tijdens instructie rekening met individuele verschillen.
3. Leerkrachten houden tijdens instructie rekening met de behoefte van de groep.
4. Leerkrachten houden bij de verwerking rekening met de individuele verschillen.
5. De leerkrachten controleren regelmatig begrip en beheersing van de aangeboden leerstof.
6. De leerkrachten stimuleren zelfstandigheid.
7. De leerkrachten stimuleren onderlinge samenwerking.
8. De leerkrachten stimuleren het gebruik van verschillende materialen.
9. De leerkrachten variëren regelmatig de gehanteerde werkvormen.
10. Gebruik van ICT wordt gestimuleerd.
11. De leerkrachten geven ontwikkelingsgericht onderwijs.
12. Leerkrachten houden in hun taalgebruik rekening met de extra behoeften van de leerlingen.
13. Leerkrachten besteden expliciet aandacht aan de woordenschatontwikkeling.
14. Leerlingen hebben aan het eind van hun schoolloopbaan bij rekenen de referentieniveaus 1F (VMBO, lager) of 1S (VMBO - t, HAVO en hoger) bereikt.

5.8 Zorg en begeleiding

De zorgstructuur van onze school staat beschreven in het uitgebreide zorgprotocol.

De leerlingenzorg op onze school wordt mede bepaald door het zorgbeleid van het Samenwerkingsverband Weer Samen Naar School Zutphen en omstreken.

Bij de begeleiding van de LGF- leerling is de individuele hulpvraag van het geïndiceerde kind leidend.

Er wordt daarbij ook rekening gehouden met de gevolgen voor de leerkracht en groep.

De school heeft een intern begeleider die belast is met de coördinatie rond de zorg.

De voortgang van elke leerling wordt enkele keren per jaar besproken tijdens de ALO- besprekingen

(Algemeen Leerlingenoverleg).

Daarbij worden ook de trendanalyses van het CITO gehanteerd, zowel op individueel als groepsniveau.

Jonge risicoleerlingen worden door een warme overdracht met collega's van het kinderdagverblijf en oudergesprekken na max. 6 weken in kaart gebracht.

De meerbegaafde leerling wordt gesignaleerd middels de CITO- toetsen en signaleringsformulieren, waarna evt. wordt overgegaan tot compacten en verrijken.

Voor de leerlingen met achterstanden op kernvakken wordt het programma afgestemd op de behoefte, indien nodig wordt extra hulp gegeven (binnen of buiten de groep). Zie ook 4.2

5.9 Informatie- en communicatietechnologie (ICT)

De school heeft een ICT- beleidsplan. De kern van het plan wordt enerzijds gevormd door een zo effectief mogelijke inzet van kwalitatief goede software-programma's ter ondersteuning van het adaptieve leerstofaanbod en anderzijds worden de kinderen ICT-vaardig, waarbij op een efficiënte manier door leerlingen de vele toepassingsmogelijkheden, zoals tekstverwerken en powerpoint, worden beheerst. De school heeft een internetprotocol, waarin afspraken zijn vastgelegd.

De leerkrachten bezitten de vaardigheden die behoren bij het digitaal rijbewijs. Op verzoek van de leerkracht of op voordracht van de directie is er de mogelijkheid voor het volgen van nascholing.

De school werkt met het Parnassys- administratiesysteem. In de komende planperiode zal met name de toepassing van de zorgmodule van Parnassys worden uitgebreid.

De volgende digitale leerlingvolgsystemen worden digitaal toegepast:

1. Scol, voor de sociale ontwikkeling.
2. Het CITO - LOVS als digitaal leerlingvolgsysteem.

In de groepen wordt gewerkt met diverse software- programma's die worden vermeld in het beleidsplan.

De school heeft een ICT- er/ Samen met de directeur zijn zij verantwoordelijk voor de uitvoer van het beleidsplan.

De groepen 3/4, 5/6 en 7/8 beschikken over een digitaal schoolbord.

5.10 Ontwikkelthema's onderwijskundig beleid

Op onze school streven we ernaar in de komende 4 jaar ten aanzien van het onderwijskundige beleid het volgende te realiseren:

- Het uitwerken van coöperatief leren.
- Implementatie nieuwe methodes voor aanvankelijk lezen en begrijpend lezen.
- Doorgaande lijn voor taal en rekenen wordt beschreven.
- Er wordt gewerkt volgens het directe instructiemodel en doelgericht lesgegeven.
- Implementatie, uitbouw en borging van de beleidsplannen excellentie leerling en leesbeleid.
- Ervarings en ontwikkelingsgericht onderwijs.

6 Kwaliteitsbeleid

In het kader van het project Aantoonbaar Beter Onderwijs is een geheel op Archipel toegesneden kwaliteitszorginstrument ontwikkeld (2009). Dit instrument, dat jaarlijks gegevens per school oplevert, die worden samengebracht in een zgn. Archipel-airview en de eens per twee jaar afgenomen tevredenheidsonderzoeken, vormen mede de grondslag voor dit schoolplan.

6.1 Kwaliteitszorgsysteem op school

Kwaliteitszorgstructuur:

- Jaarlijks wordt het onderwijsleerproces met het hele team geëvalueerd. Op grond van de analyse worden vervolgstappen geformuleerd in het volgende jaarplan vastgelegd.
- Twee maal per jaar worden de Cito LVOS opbrengsten met het hele team geëvalueerd. Op grond van de analyses worden de vervolgstappen met concrete doelen met betrokken leerkracht(en) besproken en vastgelegd.
- Jaarlijks worden de Cito-eindtoets en entreetoetsen geëvalueerd
- Eenmaal per jaar wordt een schoolzelfevaluatie (Cito LVOS module) opgesteld. Op grond van deze evaluatie worden school of groepsinterventies met concrete doelen vastgesteld.
- Per acht weken worden de methodegebonden toetsen geëvalueerd tussen i.b.-er en leerkracht. Indien wenselijk worden de interventies in het groepsplan of individueel handelingsplan met concrete doelen vastgelegd.
- De afgesproken interventies worden frequent geanalyseerd. Zo ontstaat er een cyclisch proces van kwaliteitszorg.

6.2 Opbrengsten

In het kader van de kwaliteitsevaluatie maakt de school gebruik van de opbrengsten. Deze zijn onder te verdelen in toetsen, kengetallen en tevredenheidsonderzoeken.

Toetsen

De school gebruikt toetsinstrumenten om zicht te krijgen op de opbrengsten van het onderwijs. We gebruiken hiervoor gestandaardiseerde, niet-methodegebonden toetsen en methode gebonden toetsen. Voor de gehanteerde toetsen en de toetskalender: zie het zorgprotocol.

Enkele keren per jaar worden de trendanalyses gehanteerd tijdens het Algemeen Leerling Overleg. Resultaten kunnen aanleiding zijn om individuele trajecten op te starten, aan te passen, of af te ronden. Daarnaast worden de uitslagen gebruikt om groeps-, jaargroeps- of schoolanalyses te maken.

Hierbij zijn IB-er en leerkracht aanwezig.

Kengetallen

a. Analyse uitstroom

Jaarlijks ontvangt onze school de vorderingen van de oud leerlingen vanuit de scholen voor voortgezet onderwijs. Het op- en afstroompercentage is daarbij beperkt. De adviezen die onze school geeft worden in het algemeen als een juiste afspiegeling van de mogelijkheden van de leerlingen gekenschetst.

Voor de uitstroomgegevens van de afgelopen jaren zie schoolgids.

b. Analyse verwijzingen

Middels de HGPD-gesprekken worden de zorgvragen van school en ouders besproken.

In veruit de meeste gevallen is het vervolgetraject middels het werken met handelingsplannen afdoende. Via het zorgteam kan indien nodig ook een beroep worden gedaan op ondersteuning van de GGD, of maatschappelijk werk.

Het verwijzingspercentage is de afgelopen jaren teruggebracht tot minder dan 5%.

Tevredenheidsonderzoeken

Hoe ervaren leerlingen, ouders en leerkrachten de school. Wat zijn de resultaten van tevredenheidsonderzoeken. Met name het betrekken van ouders bij ontwikkelingen binnen de school aandacht. De school meet twee-jaarlijks in de tevredenheidsonderzoeken de beleving van de

veiligheid bij leerlingen en personeel.

6.3 Schematisch overzicht met betrekking tot methodevervanging

Bij de vervanging van methoden wordt rekening gehouden met de nieuwste eisen en inzichten op het desbetreffende vakgebied. Daarbij worden o.a externe analyses betrokken. Het team stelt criteria op, waarna meerdere methoden ter oriëntatie worden uitgeprobeerd.

Bij de aanschaf wordt o.a. gekeken naar differentiatiemogelijkheden en de kwaliteit van de software.

In de komende planperiode worden voor de volgende vakgebieden nieuwe methoden aangeschaft: Aanvankelijk lezen en begrijpend lezen.

6.4 Ontwikkelthema's kwaliteitsbeleid

Op onze school streven we ernaar in de komende 4 jaar ten aanzien van de kwaliteitszorg het volgende te realiseren:

- Trendanalyses krijgen een vaste plek bij het bepalen van het beleid t.a.v. de individuele leerling, de groep en/of de leerkracht, de jaargroep en de gehele school. Door de inzet van de analyses vindt tijdige signalering plaats en krijgt het werken binnen school een meer opbrengstgericht karakter.
- De tweejaarlijkse Archipel airview levert de school informatie om het bestaande beleid te evalueren en indien nodig bij te stellen

7 Personeelsbeleid

Met betrekking tot het personeelsbeleid zijn veel zaken op bestuursniveau geregeld. Dit geldt voor het bekwaamheidsdossier: ieder personeelslid houdt een portfolio bij in COSMO. Daarnaast is er een op bestuursniveau vastgestelde gesprekscyclus, met functionerings- en POP-gesprekken. Een regeling beoordelingsgesprekken is er nog niet. Deze zal in het schooljaar 2011-2012 worden ontwikkeld.

Bij de werving en selectie is een belangrijke rol weggelegd voor de personeelsfunctionaris. Dit geldt evenzeer voor het mobiliteitsbeleid. Hiervoor is een mobiliteitsplan ontwikkeld.

Ook het beleid in het kader van de functiemix is op bestuursniveau ontwikkeld.

Op Archipelniveau zijn een arbobeleidsplan en een ziekteverzuimbeleidsplan aanwezig.

7.1 Personeelsbeleid op schoolniveau

Op De Vossestaart vinden we het belangrijk om zo goed mogelijk rekening te houden met talenten van kinderen en personeelsleden. Professionalisering wordt gestimuleerd en er wordt jaarlijks getracht om de inzet van alle medewerkers te matchen met de aangegeven voorkeuren.

In de nota taakbeleid worden alle niet groepsgebonden taken vermeld, voorzien van een taakomschrijving en een urenwaardering. De collega's geven middels een intekenlijst hun interesse en/of expertise aan.

Iedere collega ontvangt bij de start van het schooljaar een normjaartaak-overzichtsformulier, waarin de inzet op de diverse onderdelen in uren wordt weergegeven.

Inmiddels (2011) beschikken we over 2 collega's die voldoen aan de criteria voor de functiemix en worden als zodanig ingeschaald.

De tweejaarlijkse tevredenheidsonderzoeken personeel vormen een belangrijke indicator van het welzijn en welbevinden van het personeel.

Professionele ontwikkeling

Op schoolniveau hanteren we m.b.t. de professionele ontwikkeling de volgende uitgangspunten:

- Teamscholing is belangrijk voor de doorgaande lijn in school. Deze krijgt derhalve een hoge prioriteit bij de verdeling van de beschikbare nascholingsmiddelen.
- De scholing moet aansluiten bij de visie en missie van de school.
- Scholing maakt deel uit van het Persoonlijk Ontwikkelings Plan van de medewerker.
- Voor de bekostiging van de scholing gelden de algemene uitgangspunten uit de CAO PO.
- Scholingswensen worden o.a. verwoord tijdens de gesprekken uit de gesprekkencyclus en schriftelijk aangegeven in het digitale COSMO- dossier.

Werken met persoonlijke ontwikkelingsplannen

Iedere medewerker werkt met een persoonlijke ontwikkelingplan. Te bereiken doelen en de daaraan gekoppelde acties, zoals begeleiding of nascholing, hebben altijd een koppeling met het beleid van de school. Na de eerste ontwerpfase vindt er een startgesprek plaats met de leidinggevende en wordt evt. na aanpassing het POP definitief gemaakt. In de daaropvolgende jaren komt de voortgang van het POP minimaal een keer per jaar ter sprake en kunnen doelen en acties worden bijgesteld of geactualiseerd.

Interne en externe mobiliteit

Intern: Jaarlijks kunnen personeelsleden hun wensen m.b.t. interne mobiliteit aangeven. Ook is het mogelijk dat de leidinggevende interne mobiliteit voorstelt.

Extern: Binnen de Stichting Archipel vindt jaarlijks middels de raadpleging van de COSMO-dossiers een inventarisatie van de externe mobiliteitswensen plaats. Na gesprekken en oriëntatie op de nieuwe school worden mobiliteitswensen in het algemeen gehonoreerd.

Functioneringsgesprekken

De gesprekkencyclus van Archipel wordt gehanteerd. Op onze school worden de gesprekken het personeel gevoerd door de directeur.

Beoordelingsgesprekken

In de komende planperiode zullen m.i.v. het schooljaar 2013-2014 beoordelingsgesprekken met alle medewerkers worden gevoerd.

Ziekteverzuimbeleid

De procedures bij ziekmelding en ziekteverzuimbeleid van Archipel worden gehanteerd. De school hecht veel waarde aan het voorkomen van aan werk gerelateerd verzuim. Indien daar onverhoopt toch sprake van is, wordt er actief gezocht naar mogelijke oorzaken en acties om een succesvol reïntegratieproces mogelijk te maken.

7.2 Arbo-beleid

Binnen Stichting Archipel wordt gebruik gemaakt met het RAET- verzuimprogramma met betrekking tot gezondheid en welzijn van de personeelsleden. Ook in de vragenlijsten van de tevredenheidsonderzoeken zijn ARBO- gerelateerde vragen opgenomen.

Periodiek wordt per school een risicoinventarisatie en evaluatie (RIE) gemaakt. Op basis van de resultaten wordt een actieplan opgesteld. De school heeft voldoende BHV-ers en er is middels het taakbeleid een ARBO- coördinator.

7.3 Ontwikkelthema's personeelsbeleid

Op onze school streven we ernaar in de komende 4 jaar ten aanzien van het personeelsbeleid het volgende te realiseren:

- Voortgang IPB: De gesprekkencyclus in het kader van COSMO wordt vervolgd, waaraan het onderdeel beoordelingsgesprekken wordt toegevoegd m.i.v. 2011-2013.
- De professionalisering van collega's: Er vindt een optimale afstemming plaats van persoonlijke nascholingswensen en schoolbeleid

8 Financiën

8.1 Begroting

Materieel:

Jaarlijks wordt op schoolniveau een begroting voor de materiële instandhouding opgesteld. Deze begroting is gekoppeld aan de beleidsdoelen uit het schoolplan en wordt besproken in de MR. De kaders voor de jaarlijkse begroting en de uiteindelijke vaststelling vinden plaats door het bestuur en de raad van toezicht.

De middelen in het kader van de leerlinggebonden financiering zijn geoormerkt en worden ook als zodanig ingezet.

Personeel:

Op basis van het op de teldatum aanwezige aantal leerlingen, wordt het formatiebudget toegekend. Allereerst wordt op basis van de verdeling van de kinderen over de leerjaren bepaald hoeveel groepen er worden geformeerd. Voor de inzet van de overige formatie worden op school- en bestuursniveau richtlijnen gehanteerd. Ook is het mogelijk dat de school in het kader van beleidsontwikkeling voor een of meerdere jaren accenten legt in de besteding van de middelen. Het formatievoorstel wordt uiteindelijk besproken en vastgesteld met instemming van de MR. Bij knelpunten in de formatie kan de school eventueel een beroep doen op de frictiepot van de stichting Archipel.

8.2 Huisvesting

In het jaar 2012 zal het noodlokaal waarin de jongste groepen zijn gehuisvest worden afgebroken. De school krijgt nieuwbouw in de vorm van een nieuw lokaal voor de jongste groepen. De huidige gymzaal zal worden omgebouwd tot multifunctionele ruimte die middels een schuifwand bij het nieuwe lokaal kan worden samengevoegd.

8.3 Extra externe geldstromen

Op bestuursniveau is een protocol sponsoring opgesteld.

Extra middelen worden veelal gegenereerd door het houden van sponsoracties, fancy fair etc. In de meeste gevallen worden de extra inkomsten aangewend voor de inrichting van pleinen, het aanschaffen van spelmaterialen, of de besteding voor goede doelen-projecten.

8.4 Interne geldstromen

De ouderraad heeft zich georganiseerd als Stichting Ouderraad De Vossestaart en beheert de gelden die worden geïnd vanuit de ouderbijdrage.

8.5 Ontwikkelthema's financieel beleid

Op onze school streven we ernaar in de komende 4 jaar t.a.v. de financiën het volgende te realiseren:

- Het opstellen van een jaarlijks haalbare begroting gekoppeld aan de beleidsdoelen van het schoolplan.

9 Klachtenregeling

- De school hanteert de door het bestuur vastgestelde klachtenregeling en is aangesloten bij de landelijke klachtencommissie.
- De school maakt jaarlijks een klachteninventarisatie ten aanzien van de veiligheid op school
- Elke twee jaar wordt deze geanalyseerd en vertaald in beleidsvoornemens onder het hoofdstuk onderwijskundig beleid.
- De school beschikt over een interne vertrouwenspersoon of schoolcontactpersoon en evt. over een externe vertrouwenspersoon.

10. Educatief Centrum

Het onderwerp Educatief Centrum is in de afgelopen periode onvoldoende belicht. Er liggen kansen en mogelijkheden om de Vossestaart te profileren en samenwerking te zoeken met andere partners. De mogelijkheden van de nieuwe multifunctionele ruimte in de school krijgt hierin een belangrijke functie.

11. Projecten en experimenten

De school neemt sinds enkele jaren deel aan het project excellentie en heeft inmiddels een protocol ontwikkeld. Een onderdeel van het project is het werken met routeboekjes. Evaluaties, resultaatmetingen en de opbrengsten van ouderavonden hebben het belang van goed onderwijs aan de meerbegaafde leerling aangetoond. In de komende jaren zal genoemd thema jaarlijks worden opgenomen als beleidsaspect.

12 Uitwerking beleidsvoornemens 2011 - 2015

12.1 Meerjarenplanning 2011 - 2015

Schooljaar:	2011-2012	2012-2013	2013-2014	2014-2015
4. Organisatie en beleid:				
A Ouders: communicatie en betrokkenheid		x	x	
B Voorbereiden aanpassing schooltijden				x
C Verbouwing/vernieuwing school en uitstraling gebouw	x	x		
D Invoeren administratief programma Parnassys	x	x	x	x
E Nieuw rapport			x	x
5. Onderwijskundig beleid:				
A Coöperatief leren/ Samenwerken			x	x
B Ervarings- en ontwikkelingsgericht onderwijs			x	x
C Doorgaande lijn	x	x		
D Taal/Lezen als speerpunt	x	x	x	x
E Actief leren				x
F Leesbeleidsplan	x	x		
G Verbeteren instructie en doelgericht werken	x	x		
H Opbrengstgericht werken			x	x
I Invoeren met sprongen vooruit groep 3/4	x	x		
J Excellente leerling: implementatie, uitbouw en borging	x	x	x	x
K Implementatie nieuwe leesmethode VLL	x	x		
L Implementatie nieuwe begrijpend leesmethode 'Nieuwsbegrip'	x	x		
6. Kwaliteitsbeleid:				
A Trendanalyses CITO	x	x	x	x
B Kwaliteitsmeter: tevredenheidsonderzoeken, Archipel airview		x		x
7. Personeelsbeleid:				
A Voortgang IPB: gesprekkencyclus, Cosmo	x	x	x	
B Professionalisering		x	x	x

8	Financiën :				
A	Opstellen begroting	x	x	x	x
B					

12.2 Ontwerp jaarplan (2011 - 2012)

Ontwikkelactiviteit Nr. toelichting	Doel (specifiek formuleren)	Activiteiten (concreet formuleren) en tijdsplanning	Wie (wie voert uit, wie organiseert en wie controleert)	Inzet middelen (welke consequenties heeft het in organisatorisch opzicht wat kost het aan tijd per persoon, wat kost aan aan geld op welke post)	Evaluatie van de opbrengsten (Hoe meet je of je het doel hebt bereikt en wanneer)
SMART:	SPECIFIEK	SPECIFIEK/TIJD	ACCEPTABEL/REALISTISCH	ACCEPTABEL/REALISTISCH	MEETBAAR
Nr. 4c Verbouwing school	2012 wordt het tijdelijke gebouw voor groep 1/2 afgebroken en een nieuw gedeelte permanent aan de school gebouwd. Het nieuwe gedeelte zal door een open verbinding met de gymzaal multifunctioneel te gebruiken zijn. De school heeft nette en moderne uitstraling binnen haar authentieke uiterlijk.	Sept '11 wensen bespreken en maken bestek. Okt '11 aanbesteding Jan '12 start bouw Maart '12 oplevering	Archipel voert uit. Directeur bewaakt de communicatie met team/ouders/MR	Er moet een ruimte worden gezocht voor groep 1/2. De overlast tijdens de bouw moet minimaal zijn.	In november ligt er een plan voor de organisatie tijdens de verbouwing. In maart wordt het nieuwe gedeelte in gebruik genomen.
Nr. 4d Parnassys	Het administratieprogramma Parnassys zal worden gebruikt voor: <ul style="list-style-type: none"> - Absenten bijhouden. - Mailen naar ouders. - Verslagen van gesprekken. 	2 teamvergaderingen	Team	De directeur zal dit traject begeleiden en beoordelen.	Alle leerkrachten gebruiken per 01-01-2012 Parnassys voor de absenten, mailen en verslagen van gesprekken.
Nr. 5c Doorgaande lijn	De doorgaande lijn met betrekking tot taal/rekenen/spelling/begrijpend lezen moet in kaart worden gebracht en verbeterd. De leerkrachten krijgen zicht op leerlijnen en gevolgen voor didactisch handelen. (o.a. leertijd en instructiekwaliteit) De komende 2 schooljaren stijgen de opbrengsten op de CITO LVS toetsen. (gem. niveau C bij CITO LOVS)	Aug '11 begrijpend lezen. Sept '11 spelling Nov '11 taal Jan '12 rekenen Tijdens onderwijskundige vergadering. Aan het eind van jaar 1 evaluatie opbrengsten en vaststelling vervolgtraject	Team en ib-er	De directeur zal dit traject begeleiden en beoordelen.	Opbrengsten CITO-LVS toetsen.
Nr 5d Taal/lezen als speerpunt	Vanwege de achtergebleven resultaten op het gebied van taal wordt een leerkracht geschoold als taal-coördinator. De komende jaren zal het taalonderwijs worden geëvalueerd en verbeterd. De resultaten op het gebied van taal moeten de komende jaren een stijgende lijn laten zien.	2011-2012 scholing	Anoek	Hogeschool Saxion zal dit traject begeleiden. De taalcoördinator zal een LB functie krijgen volgens de functiemix	Er is aan het einde van het jaar een gediplomeerde taalcoördinator.

Nr. 5f Leesbeleidsplan	Gedurende de komende twee jaren stijgen de opbrengsten van technisch en begrijpend lezen tot een bij de leerlingkenmerken passend niveau. (gem. C bij CITO LOVS)	Sept '11 Conceptplan bespreken. Sept'11 Plenaire aftrap met extern deskundige. Sept'11-Juni'12 Implementatiejaar1	Leescoördinator en taalcoördinator onder leiding van de directie.	Inzet extern deskundige vanuit uren IJsselgroep in samenwerking met de Isings uit Empe.	Opbrengst CITO-LVS toetsen
Nr. 5g Effectieve instructie en doelgericht onderwijs.	De leerkrachten verhogen de kwaliteit van hun onderwijs. Er wordt effectief instructie gegeven en doelgericht onderwijs gegeven. (gericht op de tussen- en einddoelen)	Nascholingsbijeenkomsten 4 maal	Team	De IJsselgroep zal dit traject begeleiden op basis van de subsidie uren. Offerte wordt na een intake gemaakt.	Opbrengsten CITO-LVS toetsen en klassenbezoek directie.
Nr. 5h Rekenen groep 3/4.	In groep 3-4 zal de methode "Met sprongen vooruit" worden geïmplementeerd in de methode Pluspunt. De resultaten van het automatiseren moeten hierdoor vooruit gaan.	4 nascholingsmomenten	Leerkracht groep 3/4 en de IB-er	De scholing wordt verzorgd door een extern deskundige in samenwerking met Archipel	Opbrengsten CITO-LVS toetsen en opbrengsten methode toetsen.
Nr. 5i Excellente leerling: implementatie, uitbouw en borging.	Implementatie, uitbouw en borging van het protocol	Verspreid over het jaar wordt voortgang besproken tijdens de teamvergadering. Uitbouw van het aanbod en borging krijgen aandacht.	ib-er en directie.	Vanuit taakbeleid.	Eind schooljaar evt. aanpassing protocol en vaststelling kijkwijzers.
Nr. 5k Implementatie 'Veilig Leren Lezen'.	In groep 3 zal de methode veilig leren lezen worden ingevoerd. In het eerste invoeringsjaar zal conform handleiding worden gewerkt.	2 evaluatiemomenten lopende het schooljaar. 1 klassenbezoek andere school.	Leerkracht groep 3		Klassenbezoek directie
Nr. 5l Implementatie 'Nieuwsbegrip'.	In de groepen 5-8 zal voor begrijpend lezen worden gewerkt met de nieuwe methode nieuwsbegrip. Groep 4 zal vanaf april kennis maken met de methode. Ook zal een transfer gemaakt moeten worden naar de andere vakken. De resultaten van begrijpend lezen moeten stijgen naar een bij de school passend niveau. (Minimaal niveau C bij CITO LOVS)	4 bijeenkomsten voor groep 4-8.	Leerkrachten 4-8	De directie verzorgt de scholingsbijeenkomsten en begeleid het proces.	Opbrengsten CITO-LVS en klassenbezoek directie

<p>Nr. 6a Trendanalyses CITO</p>	<p>Monitoren van opbrengsten op kind-, groeps-, leerkracht- en schoolniveau</p>	<p>IB-er en leerkrachten bespreken analyses op kind- en groepsniveau tijdens ALO. IB-er en directie bespreken analyses op groeps-, leerkracht- en schoolniveau, waarna indien nodig acties volgen.</p>	<p>IB-er verantwoordelijk voor trendanalyseoverzichten en inplanning in ALO- bespreking. IB-ers en directie plannen gesprekken</p>	<p>IB- ers en directie vanuit functie</p>	<p>Twee keer per jaar, na CITO- toetsafnames.</p>
<p>Nr. 7a Voortgang IPB: gesprekkencyclus, Cosmo</p>	<p>Voortgang individuele POP-plannen en functioneringsgesprekken.</p>	<p>Voortgangsgesprek met leidinggevende n.a.v. huidige POP.</p>	<p>Directie betrokken personeelslid</p>	<p>Allen vanuit functie</p>	<p>Gedurende het schooljaar</p>
<p>Nr. 8a Opstellen begroting</p>	<p>Opstellen begroting gerelateerd aan beleidsdoelen van het schoolplan</p>	<p>Directeur stelt begroting op en legt deze voor aan CVB en MR.</p>	<p>Directeur</p>	<p>Vanuit functie</p>	<p>November'11 voor Kalenderjaar 2012</p>

